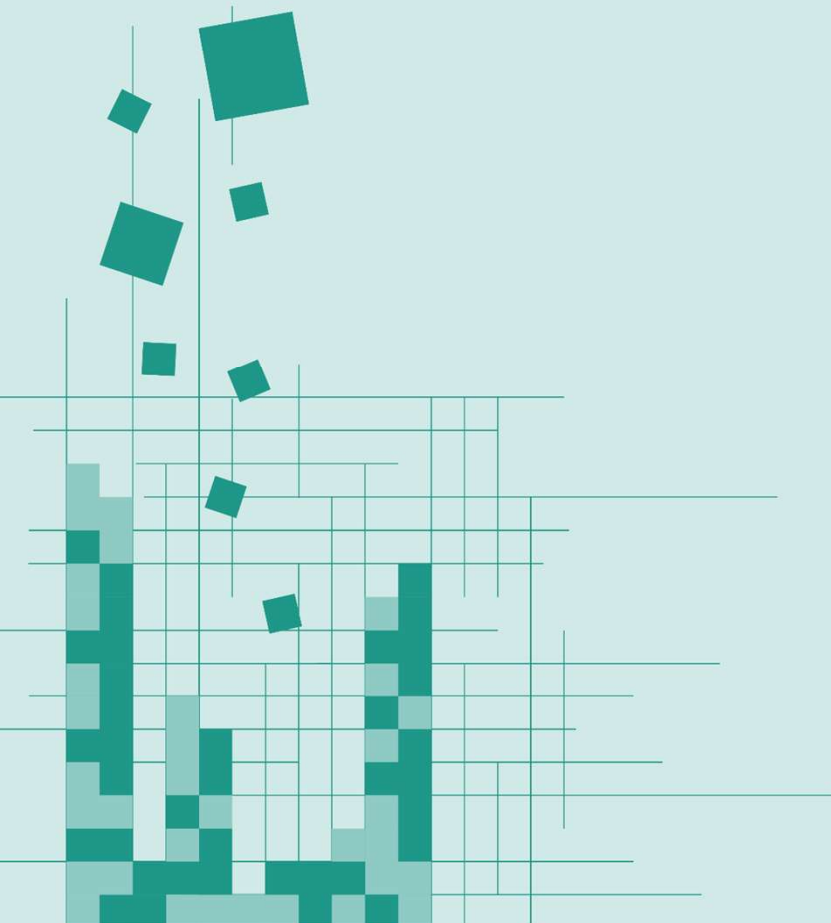


Opendata.swiss & I14Y.ch User-Meeting geocat.ch

Michèle Spichtig, Geschäftsstelle OGD (BFS)
Mathias Born, Interoperabilitätsstelle (BFS)

Wabern, 26.03.2024





Zwei Metadatenplattformen

Die Geschäftsstelle OGD und die Interoperabilitätsstelle betreiben je eine Metadatenplattform...

Geschäftsstelle OGD (BFS)

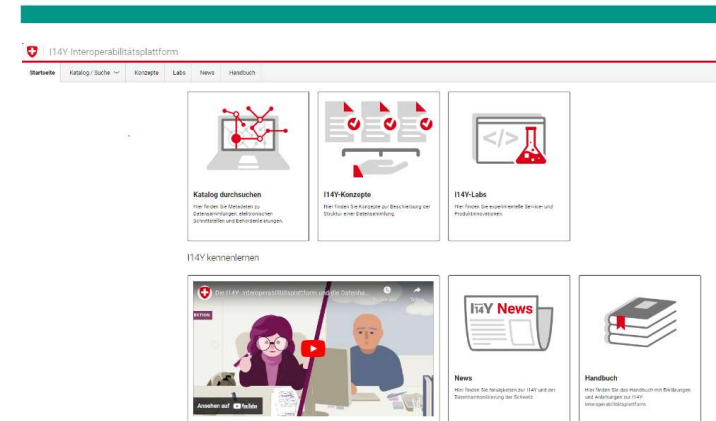
Portal opendata.swiss

<https://opendata.swiss/de>

Interoperabilitätsstelle

Interoperabilitätsplattform I14Y

<https://www.i14y.admin.ch/de/home>



10'436

Datensätze suchen...

Datensätze



Nutzen Sie den Datenkatalog via API

2133

Justiz, Rechtssystem und öffentliche
Sicherheit 333

Landwirtschaft, Fischerei, Forstwirtschaft
und Nahrungsmittel 753

Regierung und öffentlicher Sektor 166

Regionen und Städte 3552

Umwelt 3023

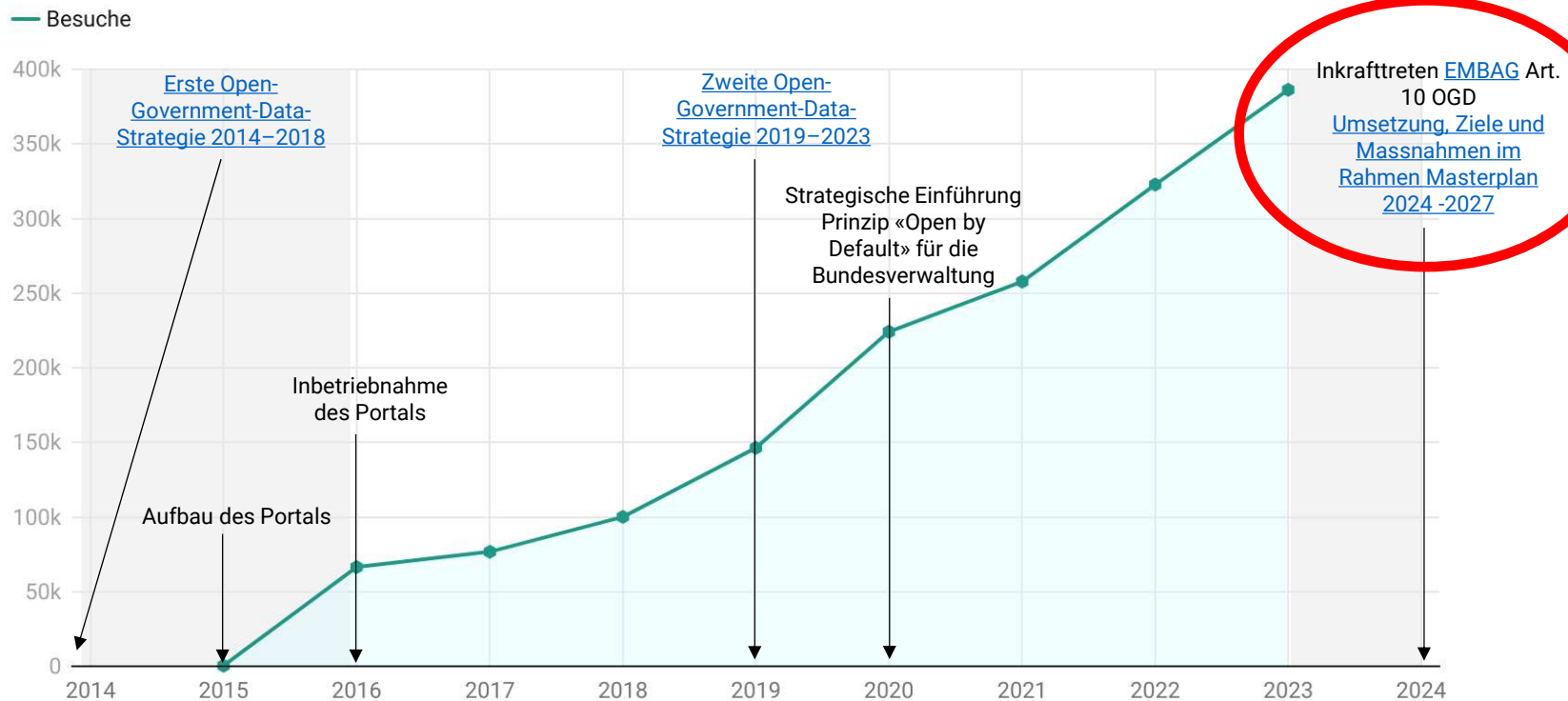
Verkehr 864

Vorläufige Daten

Wirtschaft

Portal opendata.swiss – EMBAG Art. 10 OGD

Diese Grafik zeigt die Entwicklung der Besucherzahlen von opendata.swiss im Zeitrahmen der OGD-Strategien 2014 - 2024. Das Portal wurde 2016 live geschaltet.



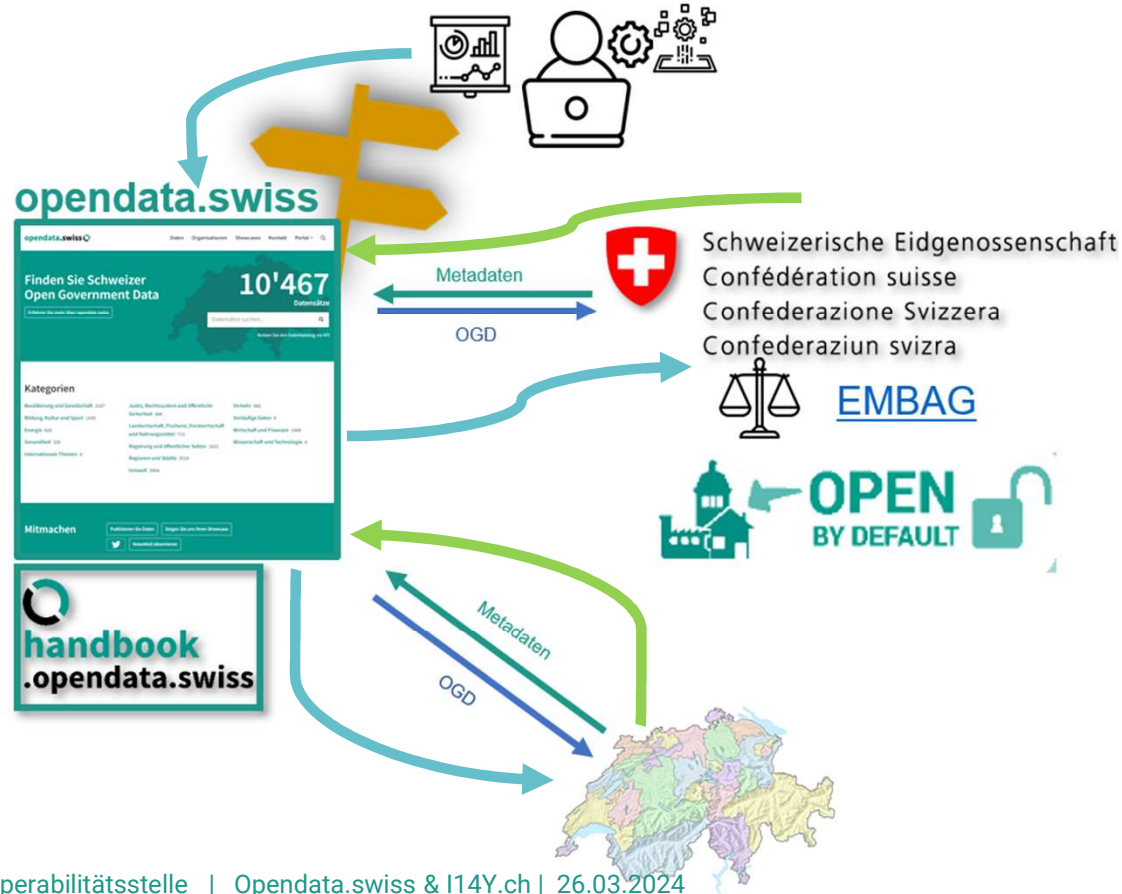
Hinweis: Das Portal ist nur für die Veröffentlichung von Metadaten zuständig. Besucher, die Datensätze und Datenanbieter finden, können zukünftige Aktionen direkt auf der Seite des Datenanbietenden durchführen und müssen nicht erneute zum Portal zurückkehren.

Erstellt mit Datawrapper

Geschäftsstelle OGD/ Interoperabilitätsstelle | Opendata.swiss & I14Y.ch | 26.03.2024

Fokus opendata.swiss

Die Auffindbarkeit und Wiederverwendung von OGD zu unterstützen

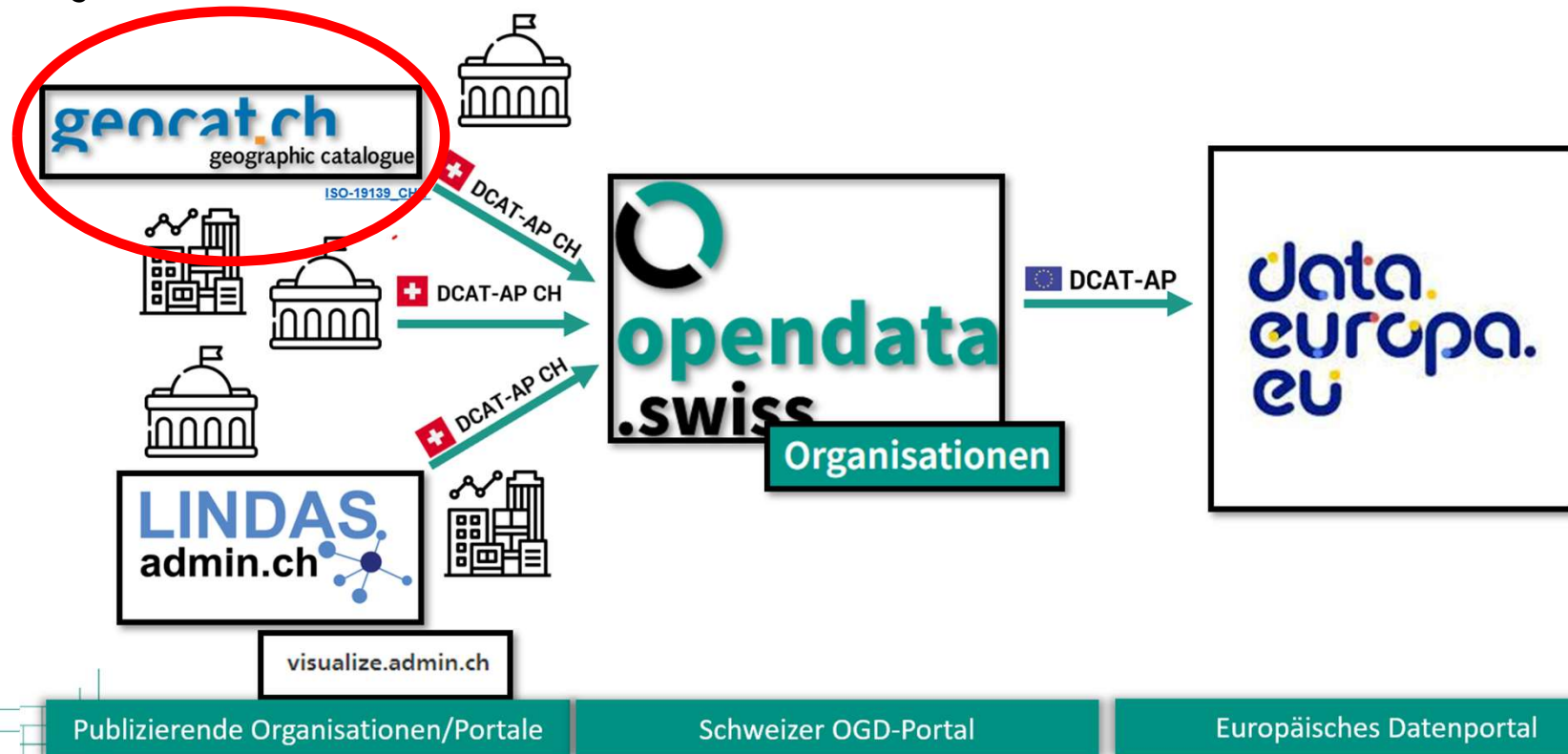


Fokus opendata.swiss

Funktion als Aggregationsportal – Harvesting via geocat.ch

Harvesting:

ermöglicht automatisiertes Publizieren und Auffinden von OGD-Datensätzen über mehrere Plattformen hinweg



Fokus opendata.swiss

Derselbe Datensatz ist auf mehreren Plattformen publiziert und auffindbar

Luftbilder swisstopo infrarot

Die Bildsammlung von swisstopo umfasst rund 360'000 analoge Luftbilder (Farb-, Farb-Infrarot- oder SW-Bilder). Rund 280'000 Aufnahmen sind in Form der Bildzentrumskoordinaten, des jeweiligen abgedeckten Bodensegments (Footprint) sowie mit Metainformationen dargestellt und 265'000 Luftbilder sind bereits digitalisiert und können in voller Auflösung betrachtet werden (Stand Oktober 2018). Die noch ausstehenden Bilder und Scans werden in den kommenden Jahren laufend integriert. Die Luftbilder können als digitale Datei bestellt werden. Sofern vorhanden können zudem die Orientierungselemente zu den Luftbildern geliefert werden.

Räumliche Ausdehnung

Darstellungsart
Raster: Gitter

Luftbilder swisstopo infrarot

Zuletzt aktualisiert
1. Januar 1927

Nutzungsbedingungen

Organisation
Bundesamt für Landestopografie swisstopo

Kategorien
Regionen und Städte, Umwelt

Beschreibung

Die Bildsammlung von swisstopo umfasst rund 360'000 analoge Luftbilder (Farb-, Farb-Infrarot- oder SW-Bilder). Rund 280'000 Aufnahmen sind in Form der Bildzentrumskoordinaten, des jeweiligen abgedeckten Bodensegments (Footprint) sowie mit Metainformationen dargestellt und 265'000 Luftbilder sind bereits digitalisiert und können in voller Auflösung betrachtet werden (Stand Oktober 2018). Die noch ausstehenden Bilder und Scans werden in den kommenden Jahren laufend integriert. Die Luftbilder können als digitale Datei bestellt werden. Sofern vorhanden können zudem die Orientierungselemente zu den Luftbildern geliefert werden.

European data
data.europa.eu The official portal for European data

Home Daten data.europa academy Community Publications Documentation

Home > Datensätze > Luftbilder swisstopo infrarot

Datensatz Luftbilder swisstopo infrarot

opendata swiss Datenbereitsteller: Federal Office of Topography swisstopo Aktualisiert:

Datensatz Qualität Ähnliche Datensätze

Datensatzfreed Verknüpfte Daten Datensatz zitieren Embed

Erstellt 01 January 1927

Zielseite <https://www.swisstopo.admin.ch/de/geodata/images/aerial/digital.html>

Sprachen

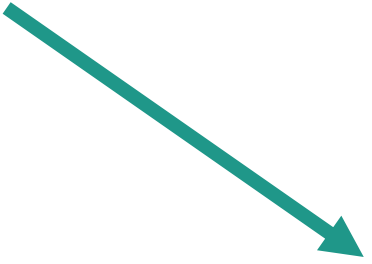
Datenbereitsteller Name: Federal Office of Topography

Bereichsspezifischer Metadatenkatalog
geocat.ch

Zentraler Metadatenkatalog der Schweiz
für OGD

Zentraler Metadatenkatalog für offen Daten in Europa

Verknüpfung Dataset auf opendata.swiss mit Showcases



durchsuchen

Finden Sie Metadaten zu Datensammlungen, elektronischen Mitteln und Behördenleistungen.

erlernen



I14Y-Konzepte

Hier finden Sie Konzepte zur Beschreibung der Struktur einer Datensammlung.

I14Y-

Hier finden Sie Produktinnovationen.

itätsplattform und die Datenh...

À regarder ...

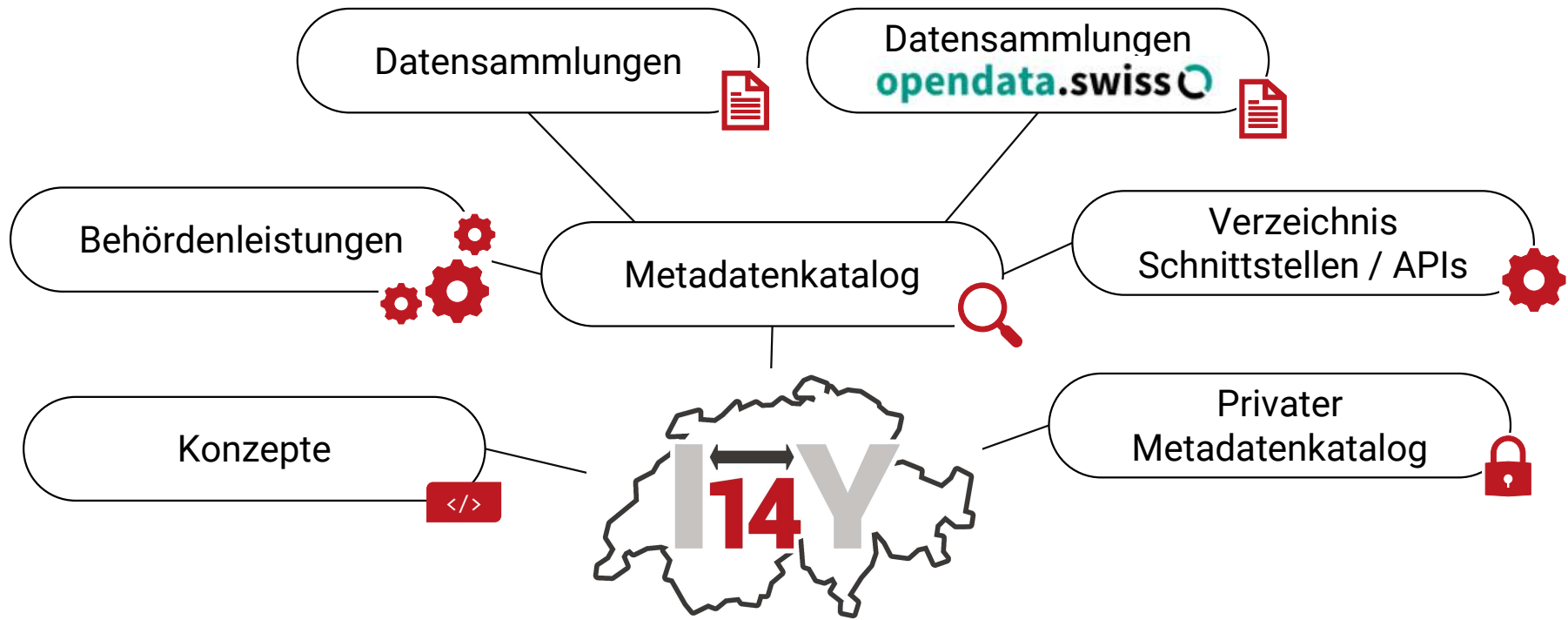
Partager

I14Y News

News

Hier finden Sie Datenharmonisierung

Was bietet die I14Y-Plattform?



Wozu braucht es die I14Y-Plattform?

- Werkzeug zur Inventarisierung und Harmonisierung der Datenbestände
- Zeigt, wo welche Daten in der öffentlichen Verwaltung vorhanden sind.
- Dokumentiert, wie Daten beschaffen sind.

scne 11ogonossensnart
tion suisse
zione Svizzera
ziun svizra

I14Y Interoperabilitätsplattform

Nomenklaturen Labs About FAQ

Die I14Y Interoperabilitätsplattform ist der Nationale Datenkatalog der Schweiz und unterstützt den effizienten Datenaustausch zwischen Behörden, Unternehmen und Bürgern. I14Y bietet eine Übersicht der Datensammlungen und Schnittstellen von Bund, Kantonen und Gemeinden und stellt deren Metadaten in einem zentralen Katalog zur Verfügung.

Katalog durchsuchen

Hier finden Sie Daten, Metadaten, Nomenklaturen und APIs.

I14Y Labs

Hier finden Sie experimentelle Service- und Produkt-Innovationen.

Über I14Y

Hier erhalten Sie weitere Informationen über I14Y.

FAQ

Hier finden Sie Antworten auf häufig gestellte Fragen zur Applikation und ihrer Handhabung.

www.i14y.admin.ch

Filter

- Alle auswählen ^
- Herausgeber ^
 - Bundesamt für Landestopografie swisstopo (9)
 - Bundesamt für Statistik (4)
- Status ^
 - Registriert (10)
 - Standard (3)
- Zugriffsrechte ^
 - Öffentlich (13)
- Themen ^
 - Arbeit (0)
 - Aussenbeziehungen (0)
 - Bauen (4)
 - Behörden (0)
 - Bildung (0)
 - Einwohner (0)
 - Energie (0)
 - Gebäude und Grundstücke (2)
 - Geoinformationen (9)
 - Gerichtsbarkeit (0)
 - Gesellschaft (0)
 - Gesundheit (0)
 - Infrastruktur (0)
 - Kultur (0)
 - Landwirtschaft (0)
 - Mobilität (0)
 - Öffentliche Statistik (0)
 - Politische Aktivitäten (0)

I14Y-Metadatenkatalog

Im I14Y-Metadatenkatalog finden Sie Metadaten zu Datensammlungen, elektronischen Schnittstellen und Behördenleistungen.

Alle (13)Datensammlungen (3)APIs (10)Behördenleistungen (0)

Gebäude- und Wohnungsstammdaten

Datensammlung

Im Bereich der Gebäude und Wohnungen verfügt der Bund über das Eidgenössische Gebäude- und Wohnungsregister (GWR), dessen Führung in der Verordnung über das eidgenössische Gebäude- und Wohnungsregister (VGWR) geregelt ist. Diese Verordnung enthält die Definitionen der erfassten Entitäten und etabliert das GWR als Referenzinformationssystem. Eine Pflicht zur Nutzung der Gebäude- und Wohnungsdaten des GWR gibt es nach der derzeitigen Rechtsgrundlage jedoch nicht. Es besteht lediglich die Pflicht für die Verwaltungsbehörden, die Gebäudeadressen gemäss Verordnung über die geografischen Namen (GeoNV) zu verwenden. Die von den zuständigen Behörden im GWR erfassten Informationen sind in Art. 8 VGWR definiert. Im Merkmalskatalog werden die Einzelheiten, insbesondere die Codes und Qualitätsanforderungen, festgelegt. Das GWR enthält Angaben zu Bauprojekten, Gebäuden und Wohnungen. Darüber hinaus stellt ein eCH-Standard eine klare und anwendbare Basis dar und bietet eine Definition der Merkmale für den Kernbestand der Stammdaten. Grundsätzlich sind alle Gebäude- und Wohnungen-Stammdaten öffentlich zugänglich (Stufe A gemäss VGWR). Die Bereitstellung von GWR-Daten an dritte erfolgt über mehrere Kanäle. Ein Download-Dienst für komplette Datensätze für einen bestimmten geografischen Perimeter und Web-Services (eCH-0206) stehen zur Verfügung. Die öffentlichen Daten (Stufe A) werden den Anwendern auch der Bundes Geodaten-Infrastruktur (BGDI) im GWR-Datenlayer zur Verfügung gestellt. Da das Eidgenössische Gebäude- und Wohnungsregister seit rund zwanzig Jahren besteht, verfügt das Bundesamt für Statistik (BFS) über eine umfangreiche Erfahrung und Kenntnisse auf dem Gebiet des Führens eines Registers mit einer Vielzahl von Partnern.

Herausgeber: Bundesamt für Statistik Status: Standard Zugriffsrechte: Öffentlich Formate: XML, CSV Themen: Bauen

Gebäudestammdaten

Datensammlung

Im Bereich der Gebäude verfügt der Bund über das Eidgenössische Gebäude- und Wohnungsregister (GWR), dessen Führung in der Verordnung über das eidgenössische Gebäude- und Wohnungsregister (VGWR) geregelt ist. Diese Verordnung enthält die Definitionen der erfassten Entitäten und etabliert das GWR als Referenzinformationssystem. Eine Pflicht zur Nutzung der Gebäudedaten des GWR gibt es nach der derzeitigen Rechtsgrundlage jedoch nicht. Es besteht lediglich die Pflicht für die Verwaltungsbehörden, die Gebäudeadressen gemäss Verordnung über die geografischen Namen (GeoNV) zu verwenden. Die von den zuständigen Behörden im GWR erfassten Informationen sind in Art. 8 VGWR definiert. Im Merkmalskatalog werden die Einzelheiten, insbesondere die Codes und Qualitätsanforderungen, festgelegt. Das GWR enthält Angaben zu Bauprojekten, Gebäuden und Wohnungen. Darüber hinaus stellt ein eCH-Standard eine klare und anwendbare Basis dar und bietet eine Definition der Merkmale für den Kernbestand der Stammdaten. Grundsätzlich sind alle Gebäude-Stammdaten öffentlich zugänglich (Stufe A gemäss VGWR). Die Bereitstellung von GWR-Daten an dritte erfolgt über mehrere Kanäle. Ein Download-Dienst für komplette

Datensammlung (1)



Status **Standard**

Unternehmensstammdaten – rechtliche Einheit

Beschreibung	Struktur	Distributionen	Qualitätsinformationen
--------------	----------	----------------	------------------------

Stammdaten werden definiert als grundlegende Information, welche die Verwaltung für ihre Geschäftsabwicklung benötigt. Das Bundesamt für Statistik führt zwei Unternehmensregister, welche Stammdaten von Unternehmen enthalten: Das Betriebs- und Unternehmensregister (BUR) und das Register der Unternehmens-Identifikationsnummer (UID-Register). Über verschiedene Kanäle stellen die zwei Unternehmensregister der Verwaltung Unternehmensstammdaten zur Verfügung.

Im BUR werden die Stammdaten der «rechtlichen Einheiten» und der «örtlichen Einheiten (Betriebe)» verwaltet. In dieser Datensammlung wird die Struktur der rechtlichen Einheit beschrieben.

Identifikator	LEGAL_UNIT_MASTER_DATA
Herausgeber	Bundesamt für Statistik
Kontaktstellen	Bundesamt für Statistik Sektion Betriebs- und Unternehmensregister Espace de l'Europe 10 CH-2010 Neuchâtel Schweiz infobur@bfs.admin.ch
Sprachen	Deutsch, Französisch, Italienisch, Englisch
Themen	Behörden, Unternehmen
Schlüsselwörter	Stammdaten, Unternehmensstammdaten, Rechtliche Einheit, Unternehmen
Landing page	Unternehmensregister (DE, FR, IT) ↗
Zugriffsrechte	Eingeschränkt
Konform zu	BURV - Art. 2a Begriffe (DE, FR, IT) ↗ BURV - Art. 3 Registrierte Daten und Unternehmensstammdaten (DE, FR, IT) ↗ Unternehmensstammdaten

Datensammlung (2)



Unternehmensstammdaten – rechtliche Einheit

Status **Standard**

- Beschreibung
- Struktur**
- Distributionen
- Qualitätsinformationen

Struktur

Die nachfolgende Tabelle zeigt die Struktur der Daten.

Rechtliche Einheit

Position	Identifier	Name	Typ	Rolle	Beschreibung	Weitere Informationen
1	UID	Identifikationsnummer der rechtlichen Einheit (UID)	String	Measure	UID zur Identifikation der rechtlichen Einheit.	
2	Name	Name	String	Measure	Name der rechtlichen Einheit.	
3	AdditionalName	Zusatzname	String	Measure	Zusatzname der rechtlichen Einheit mit Angaben zum Beruf (z.B. Anwalt, Liegenschaftsverwaltung, Treuhand).	
4	TranslatedName	Übersetzungen des Namens	String	Measure	Übersetzungen des Namens der rechtlichen Einheit.	
5	Status	Administrativer Status	CodeList	Measure	Der administrative Status der rechtlichen Einheit wird durch Meldung von Verwaltungsstellen (Partner) festgelegt, welche die Einheit in ihren Registern führen.	
6	StatusDate	Datum administrativer Status	Date	Measure	Datum der letzten Änderung des administrativen Status der rechtlichen Einheit.	
7	LegalForm	Rechtsform	CodeList	Dimension	Die Nomenklatur der Rechtsformen wird von den im Schweizerischen Handelsregister verwendeten Rechtsformen abgeleitet. Die Rechtsformen des privaten Sektors (von Code 01 bis 12) werden direkt aus dem Handelsregister übernommen. Die Rechtsformen des öffentlichen Sektors (von Code 20 bis 24) die einzigen Teilnehm...	

Konzept (1)

Rechtsform eines Unternehmens

Status **Standard**

Beschreibung

Inhalt

Die Codierung der Rechtsform ist vierstellig. Die ersten zwei Ziffern von «01» bis «05» erlauben eine übergeordnete Einteilung der Rechtsformen. Die Codierung «01» entspricht den Rechtsformen, die von den Handelsregistern angewendet werden. Die Codierung «02» gilt für Rechtsformen von öffentlich-rechtlichen Einheiten, welche nicht im Handelsregister eingeschrieben sind. Alle verbleibenden Rechtsformen ohne Handelsregister entsprechen der Codierung «03». Schliesslich wird die Codierung «04» für ausländische Einheiten und «05» für unbestimmt oder unbekannt verwendet. Anhand der letzten zwei Ziffern des vierstelligen Codes wird die explizite Rechtsform zugeordnet. Beispiel für «Rechtsform = 0106»: Über die ersten zwei Ziffern «01» wird ersichtlich, dass diese Rechtsform im schweizerischen Handelsregister angewendet wird. Die letzten zwei Ziffern «06» entsprechen der Rechtsform «Aktiengesellschaft».

Identifer	legalForm
Herausgeber	Bundesamt für Statistik
Version	1.1.0
Gültig von	01.01.2011
Eigenschaftstyp	Codeliste
Max. Länge des Werts	4

Konzept (2)

Rechtsform eines Unternehmens

Status **Standard**

Inhaltssprache auswählen

DE FR IT EN RM

Beschreibung		Inhalt	
Wert	Name	Übergeordneter Code	Zusatzinformationen
0101	Einzelunternehmen	-	
0103	Kollektivgesellschaft (KIG)	-	
0104	Kommanditgesellschaft (KMG)	-	
0105	Kommanditaktiengesellschaft (KmAG)	-	
0106	Aktiengesellschaft (AG)	-	
0107	Gesellschaft mit beschränkter Haftung (GmbH)	-	
0108	Genossenschaft	-	
0109	Verein	-	
0110	Stiftung	-	

Schnittstellen / API

UID-Webservice (PublicServices)

Status **Registriert**

Beschreibung

Beim UID-Webservice handelt es sich um eine SOAP/XML-Schnittstelle. Über die PublicServices können ohne Login Suchanfragen in eingeschränkter Form durchgeführt werden.

Herausgeber

Bundesamt für Statistik

Kontaktstellen

Bundesamt für Statistik

Sektion Betriebs- und Unternehmensregister

Espace de l'Europe 10

CH-2010 Neuchâtel

Schweiz

Kontakt nur per E-Mail

uid@bfs.admin.ch

Schlüsselwörter

UID-Schnittstellen, UID-PublicServices, UID-Webservice

Landing page

<https://www.bfs.admin.ch/bfs/de/home/register/unternehmensregister/unternehmens-identifikationsnummer/uid-register/uid-schnittstellen.html>

Zugriffsrechte

Öffentlich

URL des Endpunkts

<https://www.uid-wse.admin.ch/V5.0/PublicServices.svc>

Beschreibung des Endpunkts

[Webservice Schnittstelle 5.0 \(WSDL\) - Produktion](#)

[Webservice Schnittstelle 5.0 \(WSDL\) - Test](#)

Themen

Behörden, Unternehmen

Die Interoperabilitätsstelle

- Ist für die praktische Umsetzung des **Programms NaDB** zuständig
- Unterstützt und koordiniert die **Standardisierung und Harmonisierung von Verwaltungsdaten**
- Entwickelt und betreibt die **I14Y-Interoperabilitätsplattform**

Die gesetzliche Grundlage

EMBAG

Art. 14 Interoperabilitätsplattform

1. Das Bundesamt für Statistik betreibt im Internet eine öffentliche Plattform, auf der insbesondere folgende Informationen direkt oder über Referenzierung in elektronischer Form einfach zugänglich sind:
 - a) die **Metadaten von strukturierten elektronischen Datenbeständen der Bundesverwaltung** einschliesslich der Metadaten von Open Government Data nach Artikel 10;
 - b) ein **Verzeichnis der Schnittstellen** nach Artikel 13 sowie der zu deren Nutzung notwendigen Informationen, sofern die Informationssicherheit nicht gefährdet ist;
 - c) eine **Übersicht über die elektronisch verfügbaren Leistungen der Behörden.**



Katalog durchsuchen

Hier finden Sie Metadaten zu Datensammlungen, elektronischen Schnittstellen und Behördenleistungen.



I14Y-Konzepte

Hier finden Sie Konzepte zur Beschreibung der Struktur einer Datensammlung.

10'436

Datensätze suchen...

Datensätze



Nutzen Sie den Datenkatalog via API

Kategorien

- Interoperabilitätsplattform und die Datenh...
- Gesellschaft 2133
- Kultur und Sport 1437
- ...



...

- Justiz, Rechtssystem und öffentliche Sicherheit 333
- Landwirtschaft, Fischerei und Nahrungsmittel

Metadatenstandard beider Plattformen

Die Metadaten der Datensätze erfüllen den Standard [DCAT-AP CH](#)

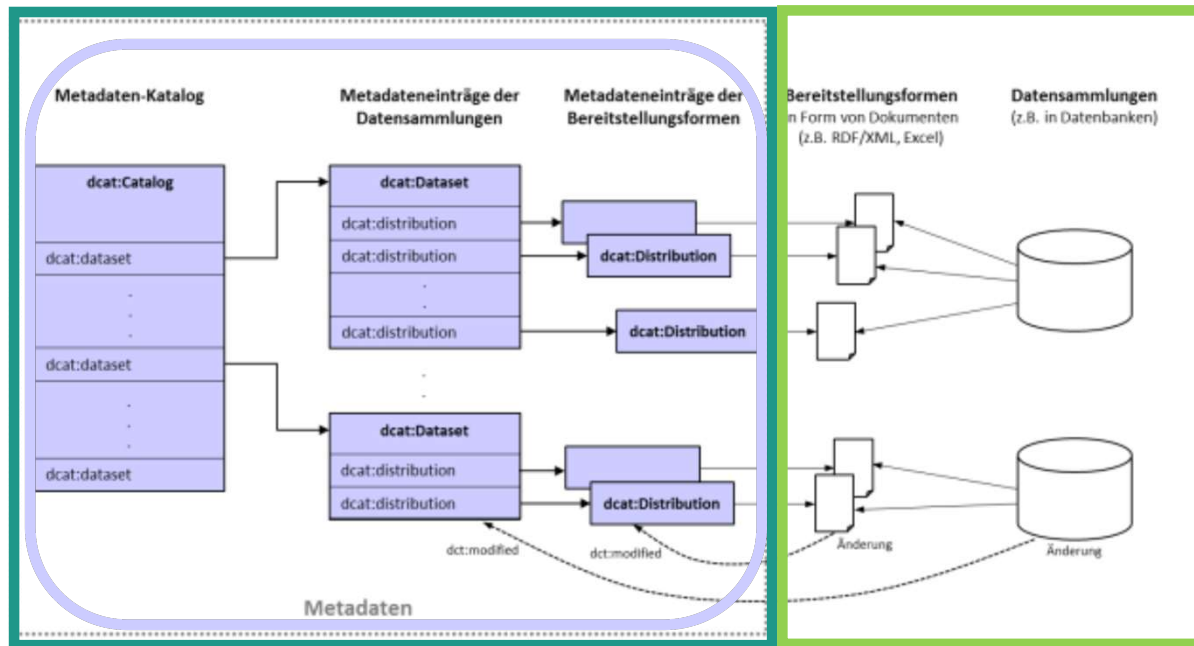
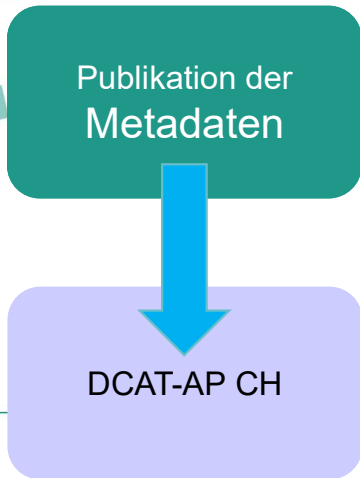


Abbildung 2: Beziehung zwischen den Metadateneinträgen im Katalog und den Daten

Bild: Kp. 1.3. Bestandteile des Standards in: http://ech.ch/de/ech/ech_0200/1.0

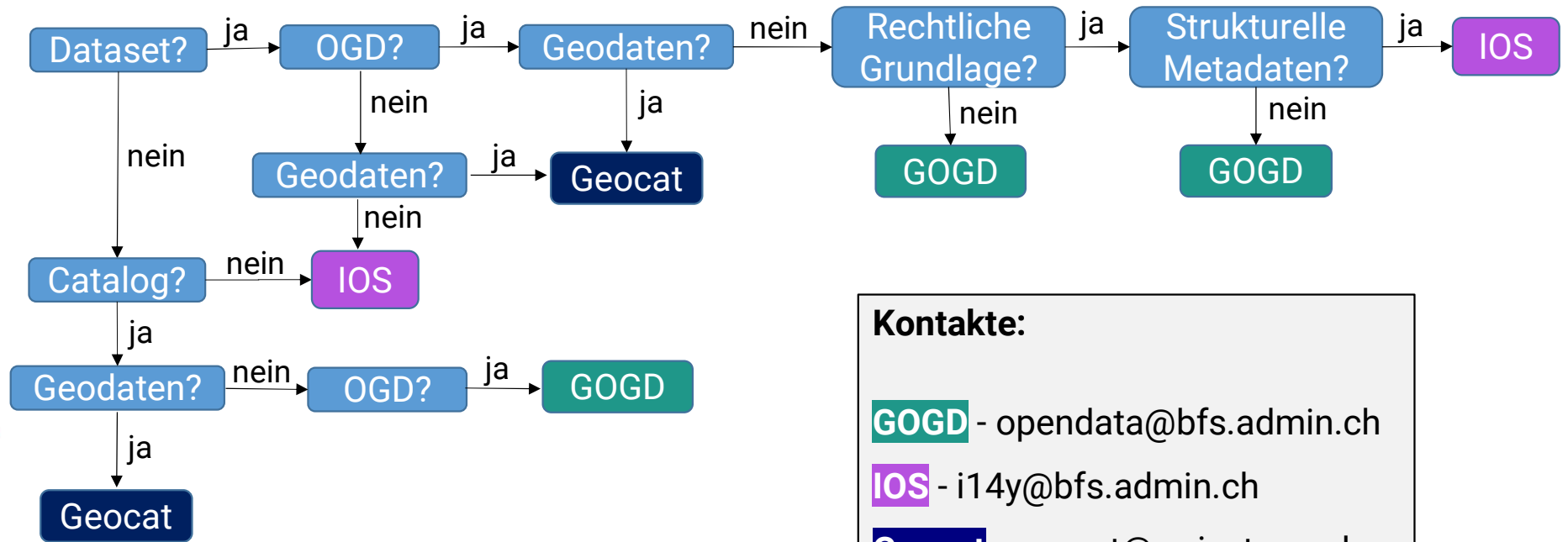
Gemeinsamkeiten

Öffentlich zugängliche Verwaltungsdaten inventarisieren und zugänglich machen

Datasets werden gemäss dem DCAT-AP CH Datenmodell beschrieben

- Wir sind daran den manuellen Publikationsprozess für Datasets auf I14Y-IOP und opendata.swiss zu vereinheitlichen
- In Zukunft können Datasets auf opendata.swiss und I14Y-IOP am gleichen Ort manuell erfasst werden (in einem ersten Schritt auf <https://input.i14y.admin.ch/catalog>)

Erstkontakt – Metadatenplattform *an wen wende ich mich zuerst?*



Kontakte:

- GOGD** - opendata@bfs.admin.ch
- IOS** - i14y@bfs.admin.ch
- Geocat** - geocat@swisstopo.ch

Take Home Message

- Metadatenkataloge erleichtern die Auffindbarkeit und Weiterverwendung von Datensätzen
- Pflege und Qualität der Metadaten ist wichtig
- Verschiedene Metadatenkataloge mit unterschiedlichem Fokus
- Prozess des Erfassens und Publizierens soll für Datenpublizierende so einfach und intuitiv wie möglich gestaltet sein
 - Publikation Geometadaten auf geocat.ch und Harvesting opendata.swiss bleibt bestehen

Kontakt: i14y@bfs.admin.ch

Plattform: I14Y.admin.ch

Handbuch: handbook.i14y.admin.ch

Newsmail: [Aboservice](#)

Weitere Informationen: [Erklärvideo](#), [Online-Demo](#), [EMBAG](#), [EMBAV](#)



Kontakt: opendata@bfs.admin.ch

Plattform: opendata.swiss

Twitter: [@opendataswiss](https://twitter.com/opendataswiss)

LinkedIn: <https://ch.linkedin.com/showcase/opendata-swiss/>

Newsmail: [Aboservice](#)

Weitere Informationen: www.bfs.admin.ch/ogd